



健康いきいきナビⅡ

A&D 血圧計「UA-1200BLE」利用手順書

Rev. 1.00

作成者	名古屋大学 予防早期医療創成センター
作成日	2025 年 3 月 14 日
最終更新日	2025 年 3 月 14 日

目次

目次	1
変更履歴	2
A&D 血圧計「UA-1200BLE」をアプリに接続する	3
接続準備	3
Bluetooth 経由での接続設定「ペアリング」	3
血圧計で各種の血圧を測定する	8
ユーザー番号の確認	8
血圧の測定	10
測定した血圧データを健康いきいきナビ II に取り込む	11
前提条件	11
測定データの取得手順	11
A&D 血圧計「UA-1200BLE」の設定項目	15
設定画面を開く	15
各設定項目に関する詳細	16
データ同期	16
時刻同期	16
ユーザー登録管理	17
ペアリング削除	17
A&D 血圧計「UA-1200BLE」との Bluetooth 接続の解除	18
アンペアリング操作	18
血圧計を使用中の全ユーザーのアンペアリング操作	22
困った時は	28
よくある質問	28
サポートサイト	28
お問い合わせ先	29

変更履歴

変更日	変更内容	備考
2025 年 3 月 14 日	初版作成。	

A&D 血圧計「UA-1200BLE」をアプリに接続する

本書では「健康いきいきナビ II」のスマートフォンアプリを使用して、A&D 社製の血圧計「UA-1200BLE」を Bluetooth 経由でお使いのスマートフォンと接続し、測定した血圧に関わるパーソナルヘルスレコード (PHR データ) を「健康いきいきナビ II」に取り込んで利用する手順を紹介いたします。

接続準備

まず、以下をお手元にご準備ください。

- 「健康いきいきナビアプリ」をご利用いただいているスマートフォン
- A&D 血圧計「UA-1200BLE」

前提条件:

- ✓ 「健康いきいきナビアプリ」がお使いのスマートフォンにインストールされており、ご自身のユーザーアカウントにてログイン済みの状態であること。
- ✓ A&D 血圧計「UA-1200BLE」に十分に残量のある乾電池が投入されており、動作する状態であること。

Bluetooth 経由での接続設定「ペアリング」

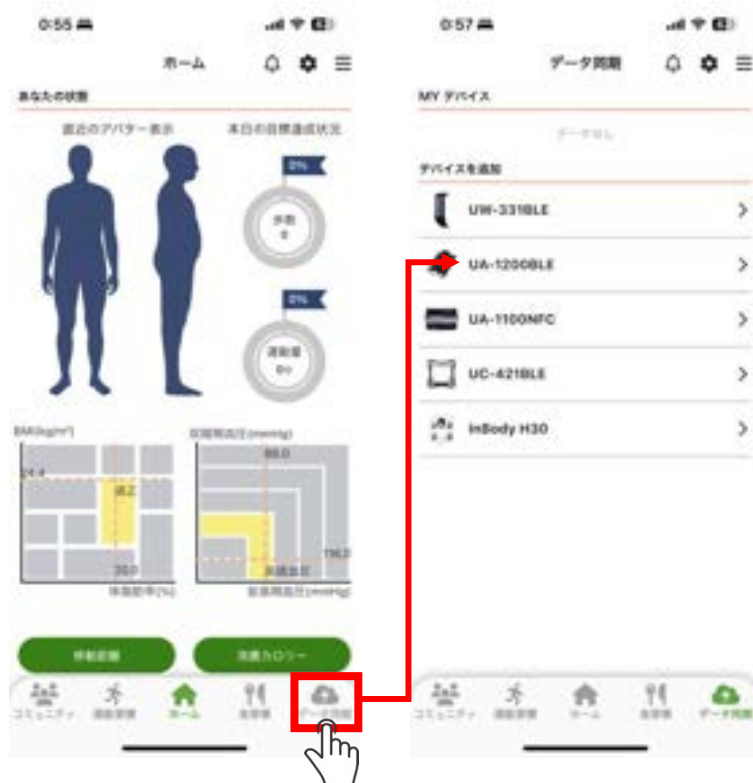
健康いきいきナビ II のアプリと A&D 血圧計「UA-1200BLE」との接続は、Bluetooth を介して実施されます。Bluetooth を使ったデータ通信を行うには、スマートフォンと血圧計の「ペアリング」作業が必要となります。以下にペアリングの手順をご紹介します。

ステップ 1: A&D 血圧計「UA-1200BLE」本体の側面にあるシリアルナンバーの下 6 桁を記憶する。



BT の右横に刻印されている番号が公開アドレスです。この下 6 桁を使ってデバイスを識別します。

ステップ 2: 健康いきいきナビ II アプリを起動し、ホーム画面下部にあるナビゲーションバーに表示されている「データ同期」をタップしてデータ同期画面を開く。



ステップ 3: 「データ同期」画面の「デバイスを追加」以下にある「UA-1200BLE」をタップする。



ステップ 4: 「UA-1200BLE」画面に遷移し、スマートフォンの周辺にあるデバイスの検索が実施され、その結果が表示される。



「UA-1200BLE」が表示されない場合は、デバイスをスマートフォンの近くに寄せてから、「デバイスを探す」ボタンをタップして再検索を実施します

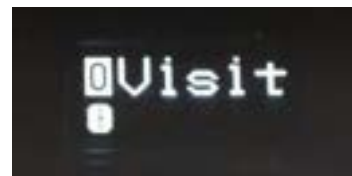
ステップ 5: ペアリング対象の血圧計をタップする。



ステップ 6: 血圧計の本体画面が消灯していることを確認するダイアログが表示されるので、画面の消灯を確認して「確認しました」をタップする。



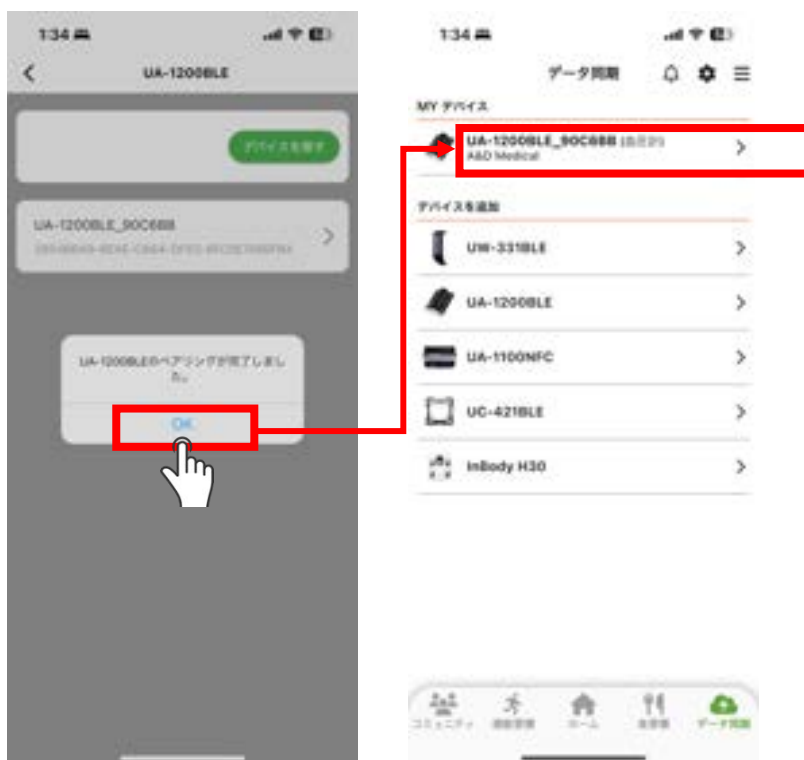
ステップ 6: ペアリング処理中に「Bluetooth ペアリング」のダイアログが表示されたら、「ペアリング」をタップする。この時、血圧計の画面が点灯する。



血圧計に表示される
Bluetooth 接続中を
表す画面

Android スマートフォンでは同様のダイアログが二度続けて表示されることがあります。この場合は双方共にペアリングを許可してください。

ステップ 7: ペアリング完了のダイアログが表示されたら、「OK」をタップ。データ同期画面に戻り、My デバイスに「UA-1200BLE」が表示されたらペアリング完了する。この時、血圧計の画面には Bluetooth 接続解除のアイコンが表示される。



血圧計に表示される
Bluetooth 接続解除
の画面

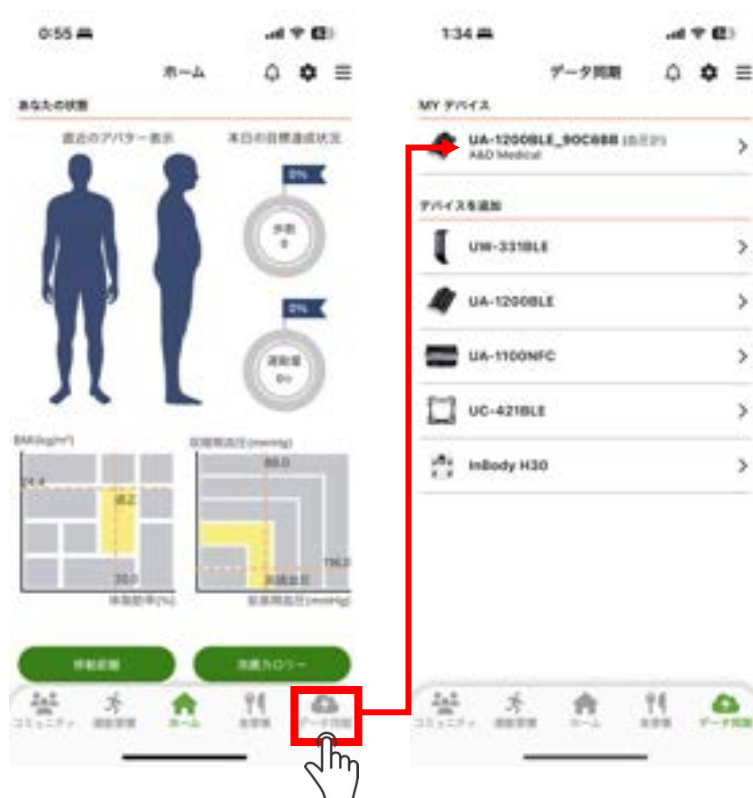
血圧計で各種の血圧を測定する

血圧計に蓄積された血圧データを後から健康いきいきナビ II に取り込むには、血圧計とスマートフォンのペアリング時に自動的に付与されている「ユーザー番号」に測定データを保存する必要があります。まずはこの「ユーザー番号」の確認を行う手順、続いて血圧計で血圧を測定する手順をご紹介します。

なお、ユーザー番号の確認はスマートフォンを使用しますが、血圧計を使用して測定した血圧データは血圧計の本体に保管されるため、測定は血圧計のみで実施します。

ユーザー番号の確認

ステップ 1: 健康いきいきナビ II アプリを開き、ナビゲーションバーで「データ同期」をタップして、データ同期画面を開く。



ステップ 2: My デバイス一覧で A&D 血圧計「UA-1200BLE」を左にスワイプし、「設定」をタップする。

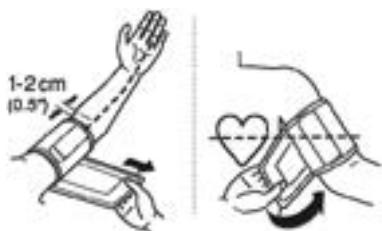


ステップ 3: 血圧計の設定画面にて表示されるユーザー番号を確認する。



血圧の測定

ステップ 1: 血圧計のカフを腕に巻き、血圧計がひじの内側から 1～2 cm の所に来るようにしてマジックテープで止める。

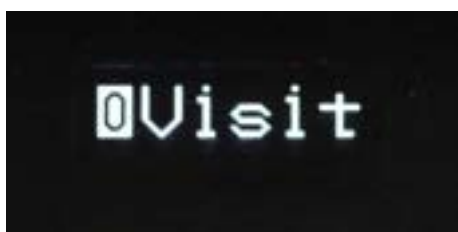


血圧計と心臓が同じ高さになるのが正しい測定位置です。

ステップ 2: 血圧計の電源ボタンを押して、本体の電源を入れます。本体画面に A&D 社のロゴが 1 秒間表示される。



ステップ 3: ユーザーの選択画面が表示されたら電源ボタンを使ってユーザー番号を選択する。



ステップ 4: ユーザー番号を選択してから 3 秒経過すると自動的に測定が開始される。



ステップ 5: 測定が完了するとカフが減圧し、最高血圧→最低血圧→脈拍の順に約 3 秒間隔で表示が繰り返される。各 10 回、約 1 分間表示したあと、自動で画面が消灯する。



注意

A&D 血圧計「UC-1200BLE」においては、ユーザー毎に最大 100 回分の測定データを血圧計本体に保管することができますので、測定の都度、「健康いきいきナビ II」に測定データを同期する必要はありません。ただし、日々の健康状態をアプリ上で閲覧できるようにするには、できるだけこまめにデータ同期を行うように心がけましょう。

測定した血圧データを健康いきいきナビ II に取り込む

A&D 血圧計「UA-1200BLE」では測定した収縮期血圧や拡張期血圧などの血圧データを本体に測定・保持することができます。健康いきいきナビ II はこれらの血圧データを取得し、そのデータをグラフなどで分かりやすく可視化します。以下に健康いきいきナビ II に A&D 血圧計から血圧データを取得する手順を紹介します。

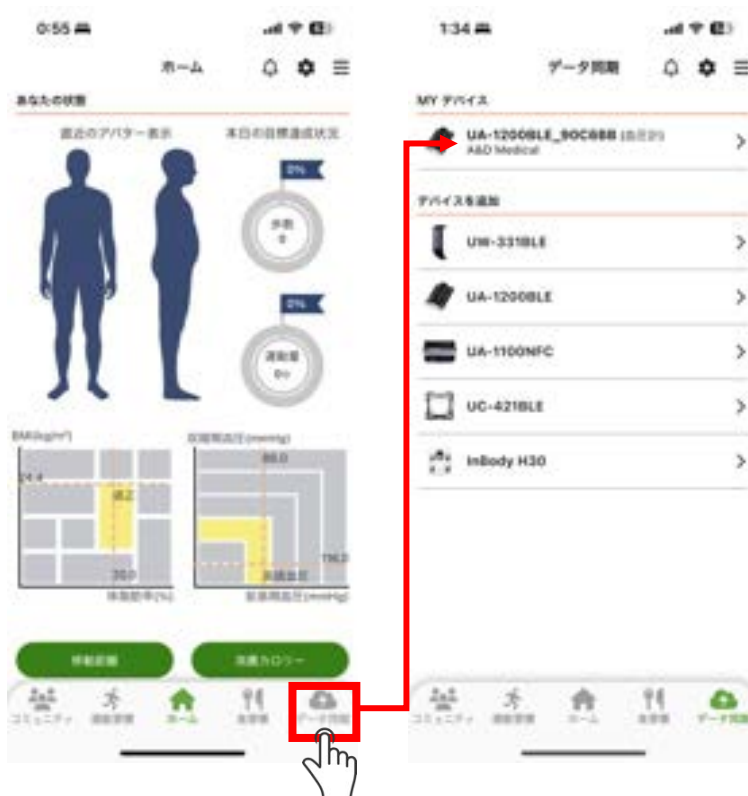
前提条件

血圧計で測定した血圧データを健康いきいきナビ II に取得するには、以下の前提条件を満たしている必要があります。

1. スマートフォンに健康いきいきナビ II アプリがインストールされている。
2. 健康いきいきナビ II アプリにはユーザーとしてログインしている。
3. アプリと血圧計のペアリングが完了している。
4. 血圧計で測定した血圧データが既にある。

測定データの取得手順

ステップ 1: 健康いきいきナビ II アプリを開き、ナビゲーションバーで「データ同期」をタップして、データ同期画面を開く。



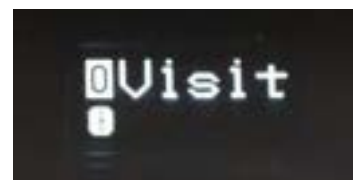
ステップ 2: My デバイス一覧で A&D 血圧計「UA-1200BLE」をタップする。



ステップ 3: 血圧計の画面が消灯していることを確認するダイアログが表示されたら、本体画面が消灯していることを確認して、「確認しました」ボタンをタップする。



- ステップ 4:** スマートフォンの周辺にある A&D 血圧計の検出と接続を実行し、正常に血圧計との Bluetooth 接続が完了すると、血圧計から血圧データのダウンロードを開始。この時、血圧計の画面が点灯します。



血圧計に表示される
Bluetooth 接続中を
表す画面

- ステップ 5:** 血圧計が保有している全ての血圧データをダウンロードすると、続いてサーバーへのアップロードを行い、これが完了した時点でダイアログが表示される。



ステップ 6: 「OK」をタップしてダイアログを閉じると、アプリのホーム画面に遷移し、取得した最新データを画面に反映。この時、血圧計の画面には Bluetooth 接続解除のアイコンが表示されます。



血圧計に表示される
Bluetooth 接続解除
の画面

A&D 血圧計「UA-1200BLE」の設定項目

健康いきいきナビ II アプリでは、A&D 血圧計「UA-1200BLE」との動作に関わる以下の設定項目が用意されています。各設定項目に関して以下に説明します。

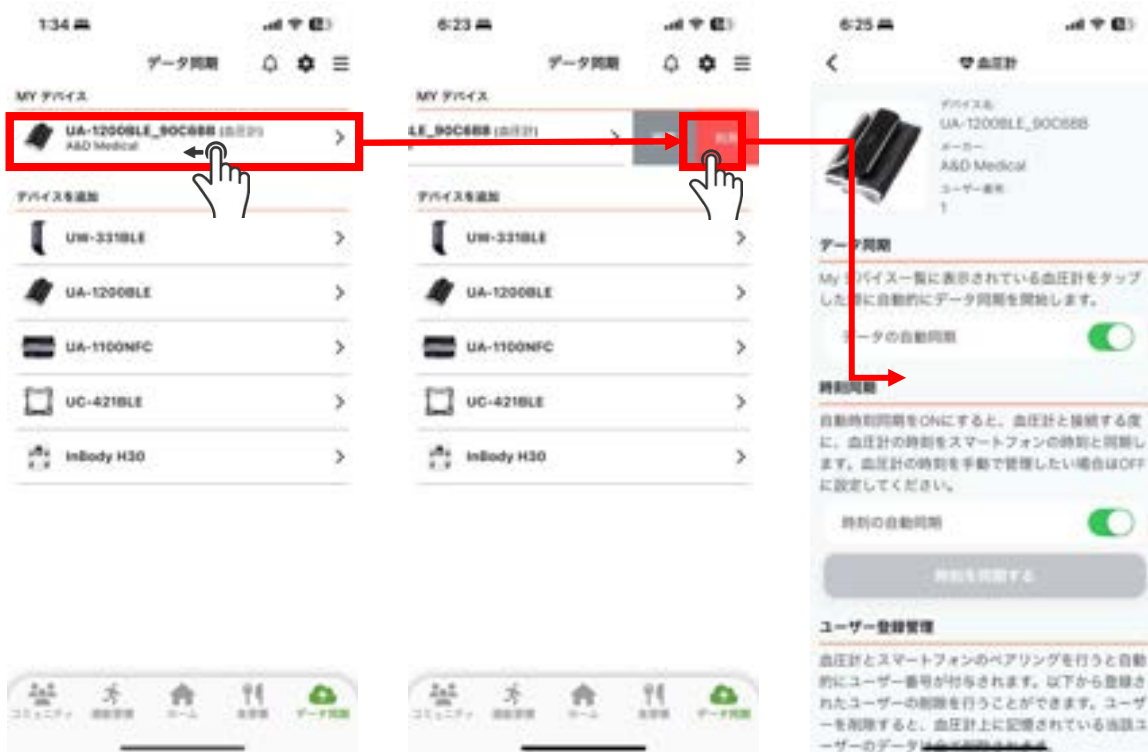
設定画面を開く

A&D 血圧計「UA-1200BLE」の設定画面は以下の要領で開きます。

ステップ 1: 健康いきいきナビ II アプリを開き、ナビゲーションバーで「データ同期」をタップして、データ同期画面を開く。



ステップ 2: My デバイス一覧で A&D 血圧計「UA-1200BLE」を左にスワイプし、「設定」をタップすると設定画面が表示されます。



各設定項目に関する詳細

A&D 血圧計「UA-1200BLE」に対する設定項目は以下の 4 項目となります。

データ同期

この設定項目が ON の状態の場合、My デバイス一覧に表示されている A&D 血圧計「UA-1200BLE」をタップした際に自動的にデータの取得を開始します。アプリのデフォルト状態では本項目は ON に設定されています。

なお、本項目が OFF に設定されている場合、My デバイス一覧に表示されている A&D 血圧計「UA-1200BLE」をタップしても自動的にデータ同期は実行されず、「血圧計とのデータ同期」画面に遷移するのみとなります。データ同期を実施するには、同画面上の「データを同期する」ボタンをタップします。



時刻同期

この設定項目が ON の状態の場合、健康いきいきナビ II アプリと A&D 血圧計「UA-1200BLE」間でデータ同期が開始された時点で自動的にスマートフォンと時刻を同期します。アプリのデフォルト状態では本項目は ON に設定されています。

短期間の海外渡航中など、現地時刻に合わせたくない場合は、本項目を OFF に設定します。この場合、A&D 血圧計「UA-1200BLE」の時刻をスマートフォンの時刻と自動的に同期することは行われません。

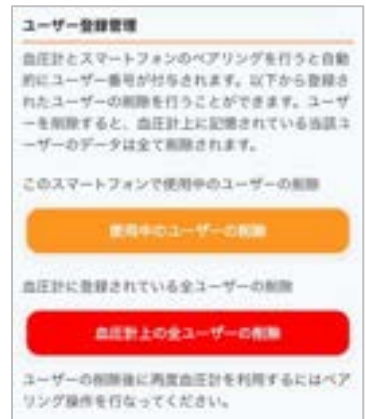
任意のタイミングで、スマートフォンの時刻に A&D 血圧計の時刻を同期したい場合は、設定画面に表示されている「時刻を同期する」ボタンをタップしてください。



ユーザー登録管理

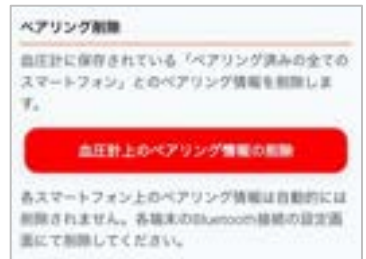
A&D 血圧計「UA-1200BLE」と健康いきいきナビ II アプリのペアリングを行うと、自動的にユーザー番号が付与されます。本設定項目ではご自身の健康いきいきナビ II のアカウントに対して付与されたユーザー番号の削除や、同じ血圧計を利用中の全ユーザーのユーザー番号を削除します。

削除されたユーザー番号に紐づいて保存されていた当該ユーザーの測定データについても同時に削除されますので、ご注意ください。



ペアリング削除

前項での全ユーザーのユーザー番号の削除などを行った後、全てのスマートフォンとのペアリング情報を削除します。これにより血圧計は完全にリセットされます。



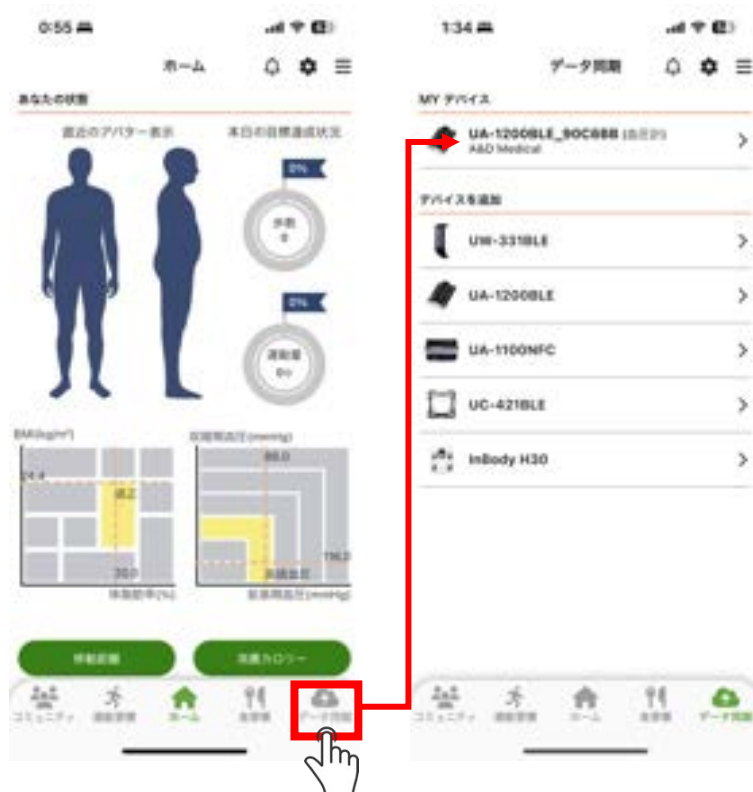
A&D 血圧計「UA-1200BLE」との Bluetooth 接続の解除

Bluetooth を介して接続しているデバイス間の接続を解除するには「アンペアリング」と呼ばれる作業を実施します。

アンペアリング操作

健康いきいきナビ II をインストールしたスマートフォン側のアンペアリングには、アプリ上の血圧計設定画面のユーザー登録管理から血圧計およびアプリ上のユーザー番号登録を削除するとともに、スマートフォン OS の Bluetooth 接続登録の削除を実施する必要があります。

ステップ 1: 健康いきいきナビ II アプリを開き、ナビゲーションバーで「データ同期」をタップして、データ同期画面を開く。



ステップ 2: My デバイスの一覧に表示されている A&D 血圧計「UA-1200BLE」を左にスワイプし、「編集」をタップする。



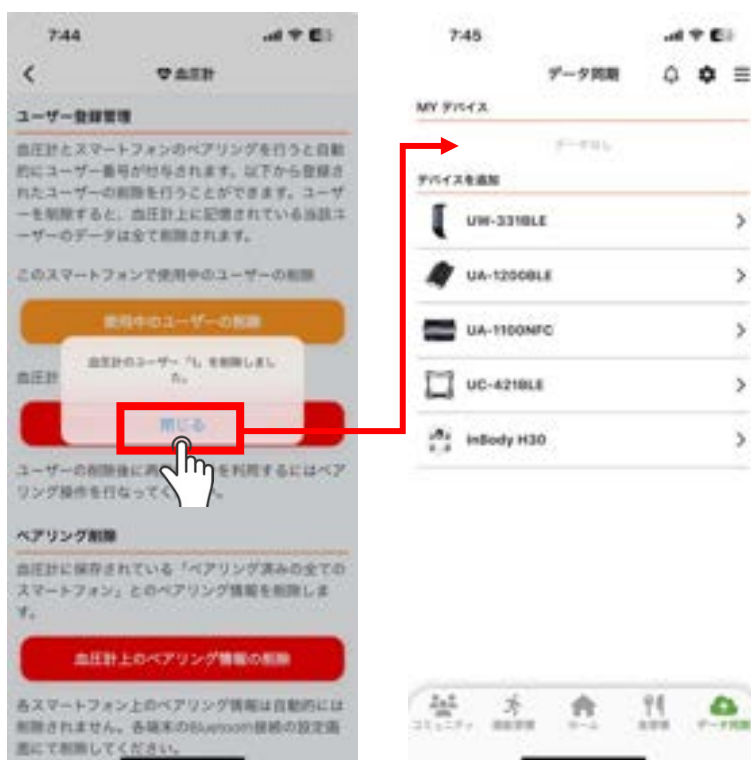
ステップ 3: 血圧計の設定画面をスクロールして「ユーザー登録管理」を表示し、「使用中のユーザーの削除」ボタンをタップする。



- ステップ 4:** ユーザー番号の削除を確認するダイアログが表示されたら、利用中のユーザー番号であることを確認の上、「削除する」をタップする。続いて、血圧計の画面が消灯していることを確認するダイアログが表示されたら、本体画面が消灯していることを確認して、「確認しました」ボタンをタップする。



- ステップ 5:** 処理が完了し、削除完了を通知するダイアログが表示されたら「閉じる」タップする。データ同期画面が表示され、My デバイス一覧から A&D 血圧計「UA-1200BLE」が削除されていることを確認する。



ステップ 6: スマートフォンの設定アプリを開き、Bluetooth の登録済み接続一覧を表示する。



ステップ 7: A&D 血圧計「UA-1200BLE」を探して右端に表示されている (i) のアイコンをタップし、「このデバイスの登録を解除」をタップ。



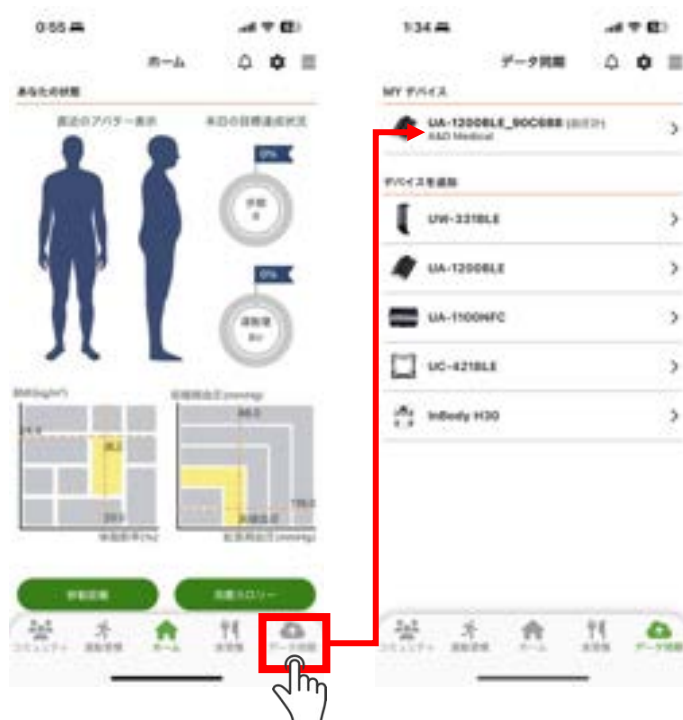
ステップ 8: 削除の確認のダイアログが表示されたら、「デバイスの登録を解除」をタップ。A&D 血圧計「UA-1200BLE」が自分のデバイス一覧に表示されていないことを確認。



血圧計を使用中の全ユーザーのアンペアリング操作

血圧計を使用中の全ユーザーのユーザー番号およびユーザーデータの削除と、各ユーザーのスマートフォンとのペアリング情報を全て削除することで、血圧計を完全にリセットします。

ステップ 1: 健康いきいきナビ II アプリを開き、ナビゲーションバーで「データ同期」をタップして、データ同期画面を開く。



ステップ 2: My デバイスの一覧に表示されている A&D 血圧計「UA-1200BLE」を左にスワイプし、「編集」をタップする。



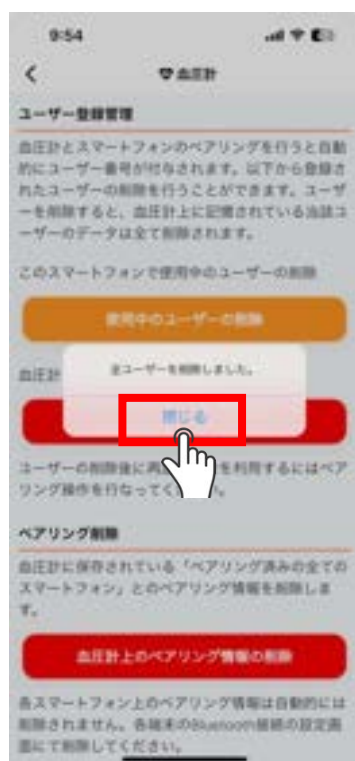
ステップ 3: 血圧計の設定画面をスクロールして「ユーザー登録管理」を表示し、「血圧計上の全ユーザーの削除」ボタンをタップする。



- ステップ 4:** 全てのユーザー番号の削除を確認するダイアログが表示されたら「はい」をタップする。続いて、血圧計の画面が消灯していることを確認するダイアログが表示されたら、本体画面が消灯していることを確認して、「確認しました」ボタンをタップする。



- ステップ 5:** 処理が完了し、削除完了を通知するダイアログが表示されたら「閉じる」タップする。



ステップ 6: 続いてすぐ下にある「ペアリング削除」を表示し、「血圧計上のペアリング情報の削除」をタップする。処理が完了し、スマートフォンからのペアリング情報の削除を促すダイアログが表示されたら「設定を開く」をタップする。



ステップ 7: スマートフォンの設定アプリを開き、Bluetooth の登録済み接続一覧を表示する。



ステップ 8: A&D 血圧計「UA-1200BLE」を探して右端に表示されている (i) のアイコンをタップし、「このデバイスの登録を解除」をタップ。



ステップ 9: 削除の確認のダイアログが表示されたら、「デバイスの登録を解除」をタップ。A&D 血圧計「UA-1200BLE」が自分のデバイス一覧に表示されていないことを確認。



ステップ 10: Bluetooth ペアリングの削除後、健康いきいきナビ II アプリに戻ると、画面に一度アプリを閉じる様に指示するダイアログが表示される。「OK」をタップしてアプリを閉じる。



困った時は

健康いきいきナビ II と A&D 血圧計「UA-1200BLE」をご利用いただくに際してお困りの際は、まず以下のよくある質問やユーザーサポートサイトに掲載中のサポート情報をご確認ください。それでもご不明点や問題が解決されない場合は、後述のお問い合わせ先までご連絡ください。

よくある質問

Q. 電源ボタンを押しても画面に何も表示されません。

- A. バッテリーが完全に消耗している可能性があります。バッテリーを充電してください。

Q. USB ケーブルを繋いで給電していますが、電源ボタンを押しても画面に何も表示されません。

- A. USB ケーブルによる給電は充電専用となります。USB ケーブルが繋がれたままの状態では電源が入りません。ケーブルを抜いてから、再度お試しください。

Q. カフの圧力が上がりません。

- A. バッテリーが完全に消耗している可能性がありますので、バッテリーを充電してください。また、カフを再度巻き直してみてください。

Q. 測定値が低い、もしくは測定できない。

- A. バッテリーが完全に消耗している可能性がありますので、バッテリーを充電してから再度お試しください。それでも同じ状態が続く場合は、カフの中心が心臓の高さになる様にカフを巻き直し、正しく座って測定してみてください。また、測定中は動いたり、話したりせず、安静にしてください。

Q. 測定値が健康いきいきナビ II アプリに取り込めない。

- A. まず、測定時に正しいユーザー番号を選択しているかを確認してください。正しいユーザー番号で測定している場合、血圧計がフライトモードになっていないかを確認してください。フライトモードが ON の状態だと、Bluetooth を介してのデータの取得に失敗します。上記の何れにも当てはまらない場合は、アンペアリングを実施してから、ペアリングをやり直してみてください。

Q. My デバイスに A&D 血圧計「UA-1200BLE」が表示されません。

- A. 血圧計が My デバイスから削除されている可能性があります。再度、ペアリングを行ってください。

Q. 再ペアリングに失敗します。

- A. スマートフォンに A&D 血圧計「UA-1200BLE」とのペアリングが残っていると思われます。スマートフォンの設定アプリから Bluetooth 接続の設定画面を開いて、「UA-1200BLE」の項目を削除してください。

サポートサイト

健康いきいきナビ II のご利用方法に関する最新のサポート情報を掲載しているウェブサイトです。各種の操作方法もビデオにて解説していますので、ご不明点がある場合は是非ご参照ください。

健康いきいきナビ II ユーザーサポートサイト

URL: <https://support.kenko-ikiiki.jp/>

お問い合わせ先

本利用手順書をお読みいただいても解決しない事項については以下までお問い合わせください。

名古屋大学分室

携帯電話： 080-7990-7815

メールアドレス： tytbr@pme.coe.nagoya-u.ac.jp

対応日： 火曜・木曜 10:00～16:00